

Les aventures de Dolorès Wilson

Cie Les Belles Oreilles

FICHE TECHNIQUE

Vous trouverez dans ce document tous les détails techniques permettant d'accueillir au mieux ce spectacle. Conscients des contraintes propres à chaque structure, vous trouverez aussi les contacts des différents interlocuteurs de la compagnie.

DURÉE DU SPECTACLE : 55 minutes

JAUGE : 230 ou 150 sans scène sur élévation ou sans gradins

PUBLIC : Scolaire dès 7 ans - Tout public dès 5 ans.

REPRÉSENTATIONS : 2 par jour maximum

GÉNÉRALITÉS PLATEAU :

Ouverture : 6 m, Profondeur : 4 m minimum, Hauteur : 3 m minimum

Rideau de fond en velours noir, pendrillonage à l'italienne.

Parquet ou tapis de danse noir.

DÉCOR : Table sur tréteaux - dimensions : L 3m / l 60 cms / h 80 cms

Portant - dimensions : L 3m50 / h 1m80

Meuble : Largeur : 35 cm / Profondeur 35 cm / Hauteur 1m50

CONDITIONS EXTÉRIEUR :

- Uniquement sous chapiteau
- Deux enceintes à rajouter à cour et à jardin du public, de façon à l'entourer pour le mettre au centre du son.

GÉNÉRALITÉS TECHNIQUE

- L'implantation des projecteurs et du système son, sera faite en amont de l'heure d'arrivée de l'équipe par les techniciens d'accueil.
- Un technicien d'accueil connaissant la salle et le matériel sera présent sur le temps du montage ainsi que pendant la représentation.
- Le lieu devra être équipé d'un système de diffusion calé, d'une puissance adaptée afin d'obtenir une couverture du public et un niveau sonore homogènes.
- La régie devra être dans la mesure du possible centrée par rapport au système de diffusion et loin des murs et des balcons.
- Pour les représentations en matinée, l'installation devra se faire la veille dans la mesure du possible.

SON : cf Plan de scène

En cas d'accueil dans une salle non-équipée, nous pouvons être autonomes sur le matériel son. Pour cela, merci de nous prévenir **au moins un mois un amont** car nous avons besoin d'emprunter du matériel et de nous assurer de sa disponibilité. Ce prêt a néanmoins un coût de 50 € (somme à intégrer dans le devis initial)

LUMIÈRES :

La compagnie apporte son propre pupitre lumière **lorsque la régisseuse lumière est présente sur la date.**

Une pré-implantation des projecteurs en amont de notre arrivée est préférable pour réduire le temps de montage le jour de la première représentation.

Projecteurs

10 x PC 1kw
6 x PAR 64 CP62
3 x PAR 64 CP 61
2 x Par 64 CP60

Gélatines

Lee filter : 242, 220, 203, 201, 195, 162, 128, 118, 104, 017.
Rosco : 114, 119.

Autres

1 pied de micro pour une petite lampe, circuit 12 (roue)
Circuit 24 = Ambiance lumière public agréable et graduable, gérée dans la conduite.
Circuit 10 = Système de tube LED sur poulies avec commande à la table à jardin. Ajout d'un petit bloc 16 A de gradateurs pour le tube LED amené par la compagnie, prévoir une arrivée DMX en coulisses.

Circuit 11 = ampoule suspendue
Circuits 12 / 13 / 14 / 15 au sol.
Prévoir un lest durant le montage pour l'accrochage du néon

Cette configuration nécessite la présence de la régisseuse lumière.

Au cas où le budget ne permet pas la présence de nos deux régisseurs, d'autres configurations sont possibles :

- Lumières à minima : 2 projecteurs sur pieds en façade fixes / 2 projecteurs en contre fixes + lumières gérées depuis la scène : ruban LED au sol, issues de secours, gyrophare, chandeliers à piles
- passation d'une partie de la conduite lumière au régisseur de la salle

MONTAGE / DÉMONTAGE :

Montage avec lumières à minima : 1h30 / démontage : 1h

Montage avec création lumière (avec une pré-implantation en amont) : 4h / démontage : 2h

ÉQUIPE : 3 artistes + 1 ou 2 techniciens

2 régimes végétarien à prévoir

Nous essayons de réduire notre utilisation du plastique lors des tournées, merci de ne pas prévoir de bouteilles d'eau en loges mais un point d'eau pour remplir nos gourdes !

GÉNÉRALITÉS ÉQUIPEMENT :

1 loge chauffée pour 5 personnes avec un catering comprenant thé, café, jus de fruits et encas sucré et salé.

Sanitaires et point d'eau à proximité

PARKING : Prévoir un emplacement pour stationner 1 véhicule de location type mini-bus vide pendant toute la durée de présence de la Cie, si possible à l'hôtel ou à côté du théâtre.

Si ce stationnement est payant, le paiement sera à la charge du Théâtre.

Important : si le matériel de la Cie doit passer une nuit dans notre véhicule (arrivée ou départ de la Cie), il est impérativement demandé au théâtre de fournir un parking sécurisé contre le vol.

DIVERS : Merci de prévoir un espace et une table pour le merchandising (CDs, livres et affiches) à l'issue des représentations (dans l'idéal une table de 1m50 de long).

CONTACTS

RÉGIE GÉNÉRALE : Delphine Prat / 06 82 97 10 89 / contact.lesbellesoreilles@gmail.com

RÉGIE SON : Vincent Collonges / 06 38 54 53 24 / vincent.collonges@gmail.com

RÉGIE LUMIÈRE : Camille Olivier / 06 23 80 89 12 / kmye@lavache.com

DROITS D'AUTEUR SACEM

À déclarer :

Chanson « le générique de Dodo » - 1'30

Autrices : Marie Neichel et Delphine Prat

Compositeur : Mathias Chanon-Varreau

Code IPI : 820899315

Code ISWC : T-704.088.114.1

Catégorie : Chant

Chanson « La capsäicine » - 1'30

Auteur : Mathis

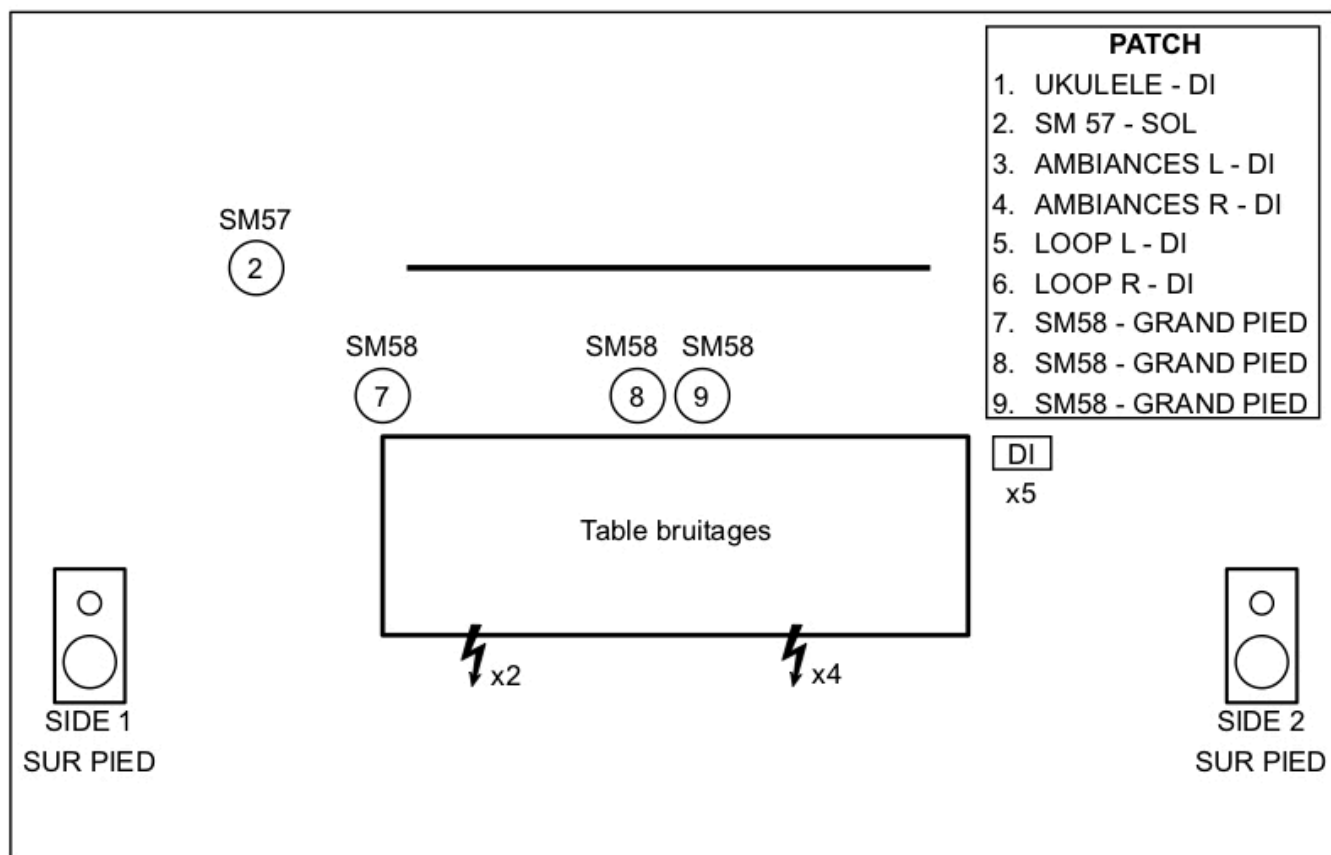
Compositeur : Mathias Chanon-Varreau

Code ISWC : T-704.101.878.6

Code IPI : 820899315

PLAN DE SCENE

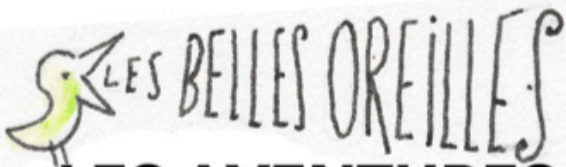
Màj : Nov 2020



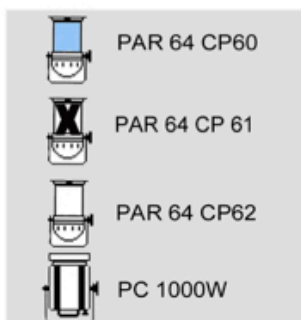
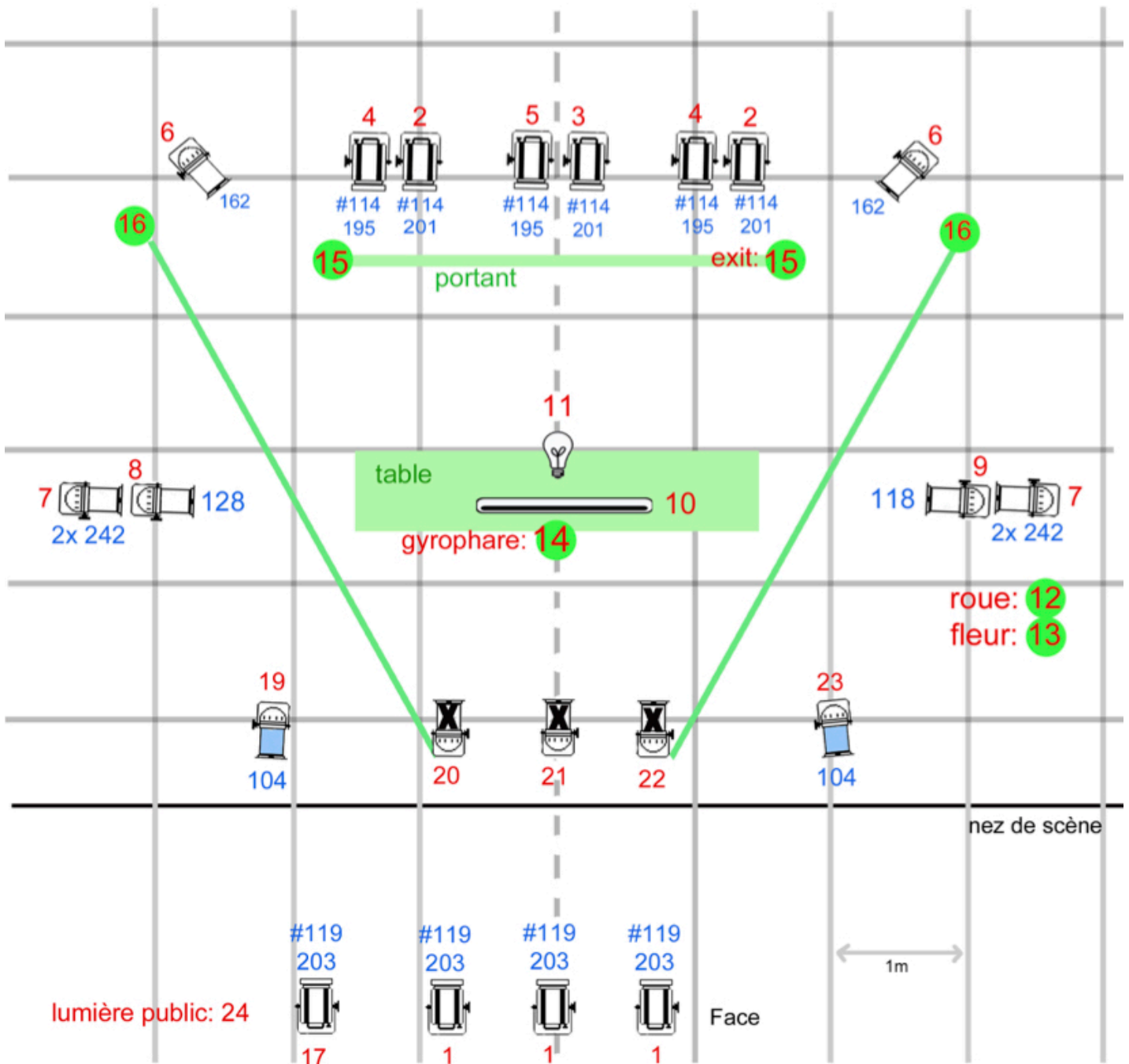
Contact son

Vincent 06 38 54 53 24

vincent.collonges@gmail.com



LES AVENTURES DE DOLORES WILSON



contact Camille OLIVIER: 06 23 80 89 12
kmye@lavache.com

123 numéro de circuits
123 gélatine référence lee
#123 référence rosco
10 barrette LED sur poulies
11 ampoule suspendue
16 ruban LED circ. ON-OFF
● circuits au sol,
lumières amenées par la compagnie